

יכולות

מיסודה של קרן רש"י

בחסות אקדמית של ביה"ס לחינוך – אוניברסיטת תל אביב



שיעור הזכאים לבגרות במגזר הבדואי בנגב 2013 – לראשונה מעל 50%

- זכאים לבגרות בישראל ופערים בין ישובים ממדרגי טיפוח שונים ובין מגזרים, תשס"ד- תשע"ג
- חלקם היחסי של משתתפי תכניות יכולות מהזכאים לבגרות במגזר הבדואי בנגב, תשס"ו-תשע"ג

אכן, כל אחד יכול להצליח בבית הספר

שחרור מסתגל בבית ספר מרבד

התמודדות מבנית שיטתית וסתגלנית עם ההסללה והנשירה הסמויה

שיטת צמצום הפערים המואץ ויישומה בבתי ספר תיכוניים בכריפריה הגאו-חברתית במגזרים שונים ותרומת הפעילות ברמה מגזרית/יישובית

אדר תשע"ה, פברואר 2015

- **בשיתוף:** משרד החינוך, מחוז דרום, צפון, תל אביב חיפה, שח"ר, מינהל התישבותי, מינהל החינוך הדרוזי והבדווי, תכנית החומש, אגפי חינוך ברשויות המשתתפות, עמל, דרכא, אמי"ת, עתיד
- **ביצוע:** צוותי למידה והנהלות בתי הספר המשתתפים
- **הנחיה פדגוגית ושיטה – יכולות**

שותפים בפעילות יכולות בתקופה תשס"א-תשע"ד או בחלקה

- | | | | | | | |
|--------------------------------|----------|--------------------|-------------|-------------------|---------------|-----------------|
| • MEPI – U.S. State Department | • J.F.N. | • הסוכנות היהודית | • לארי פוסט | • הבורסה ליהלומים | • מורנינגסטאר | • ציק פוינט |
| • P.P.S.N.I. | | • כייח | • רוזנבלום | • צייס | • גלנקור | • עורק הומניטי |
| • D.M. | | • תורמים אנונימיים | • סקלאר | • סטיב סולומון | • גילברט | • שגרירות ארה"ב |

• **חסות אקדמית ואישור נתונים ותוצאות – ביה"ס לחינוך – אוניברסיטת תל אביב.** מתש"ע, תכניות סטארט וחסם של עמותת יכולות, פועלות בחסות אקדמית של ביה"ס לחינוך – אוניברסיטת תל אביב. נתוני סטארט תשע"ג בתהליך אישור נתוני ותוצאות תכנית חסם לבגרות תש"ע, תשע"א, תשע"ב ותשע"ג, סטארט תשס"ט, תשע"א, תשע"ב, אושרו ע"י אוניברסיטת תל אביב. נתוני סטארט תשע"ג בתהליך אישור

תוכן השקפים

- אודות הנתונים ומקורות
- חלק א' – רקע- ישראל, זכאים לבגרות ופערים בין ישובים ממדרגי טיפוח שונים ובין מגזרים
- חלק ב'- פעילות יכולות ברמה המגזרית – המגזר הבדואי בנגב תשס"ו – תשע"ג היקפים, תוצאות וחלקם היחסי הזכאים לבגרות ממשותפי תכניות יכולות סטארט וחסם
- חלק ג' - נספחים

מחזקים את הפריפריה ואת בית הספר הציבורי

אודות הנתונים ומקורות:

א. נתונים אודות זכאים לבגרות בישראל, במגזרים וברשויות על פי מדרג הטיפוח

[משרד החינוך, נתוני בחינות בגרות תשס"ד, 2004](#)

[משרד החינוך, נתוני בחינות בגרות תשס"ו, 2006](#)

[משרד החינוך, נתוני בחינות בגרות תשס"ח, 2008](#)

[משרד החינוך, נתוני בחינות הבגרות תשס"ט, 2009](#)

[משרד החינוך, נתוני בחינות בגרות תש"ע, 2010](#)

[משרד החינוך, נתוני בחינות בגרות תשע"א, 2010](#)

[משרד החינוך, מצגות נתוני בחינות הבגרות תשע"א, 2011](#)

[משרד החינוך, מצגות נתוני בחינות הבגרות תשע"ג, 2013](#)

[למ"ס, שנתון סטטסטי לישראל, 2006, לוח 8.22](#)

[עיבוד נתונים, פורטל משרד החינוך, נתוני בחינות הבגרות תשס"ט, 2009](#)

[עיבוד נתונים, משרד החינוך, נתוני בחינות הבגרות תשס"ט, 2009](#)

[עיבוד נתונים, פורטל משרד החינוך, נתוני בחינות הבגרות תשע"א, 2010](#)

[עיבוד נתונים, פורטל משרד החינוך, נתוני בחינות הבגרות תשע"א, 2011](#)

[עיבוד נתונים, פורטל משרד החינוך, נתוני בחינות הבגרות תשע"ב, 2012](#)

[עיבוד נתונים, פורטל משרד החינוך, נתוני בחינות הבגרות תשע"ג, 2013](#)

[עיבוד נתונים, למ"ס, שנתון סטטסטי לישראל, 2006, לוח 8.22](#)

הערות:

1. במקרים בהם מופיעים במקורות ערכי נתונים במספר מקורות, השתמשנו בערך המופיע במקור העדכני המאוחר ביותר.
2. שיעור הזכאים לבגרות מבני ה-17, בתשע"ב במגזר היהודי – ללא חרדים, המופיע בנתוני משרד החינוך (מצגות נתוני בגרות, תשע"ג) הוא: 64.6% ואינו תואם לתוצאת החישוב על פי הנתונים המופיעים באותו מקור: 45,306 זכאים לבגרות, מתוך 71,652 בני-17 (=63.2%). במסמך הנוכחי השתמשנו בתוצאת החישוב: 63.2%.
3. נתוני הזכאים לבגרות במגזר היהודי – ללא חרדים תשס"ד ותשע"ה – במקורות שונים: מספר תלמידי יב, ומספר הזכאים לבגרות – עיבוד נתוני למ"ס, שנתון סטטסטי לישראל, 2006, לוח 8.22. מספר בני ה-17 במגזר היהודי – ללא חרדים – כמופיע במקור (משרד החינוך, מצגות נתוני בגרות תשס"ו – 2006).

ב. נתונים אודות תוצאות תכנית יכולות לבגרות ולמניעת נשירה – סטארט

דו"ח תוצאות תכנית יכולות לבגרות ולמניעת נשירה – סטארט תשס"ז, מבוסס על נתונים שנאספו על ידי אוניברסיטת בן גוריון. דו"חות תוצאות תכנית יכולות לבגרות ולמניעת נשירה – סטארט בשנים: תשס"ט, תשע"א, תשע"ב, מבוססים על נתונים שנמסרו חתומים על ידי הנהלות בתי הספר המשתתפים, נבדקו ואושרו על ידי אוניברסיטת תל אביב. דו"ח תוצאות תכנית יכולות סטארט לבגרות ולמניעת נשירה – תשע"ג, בהליכי אישור אוניברסיטת תל אביב. תוצאות תכנית יכולות לבגרות ולמניעת נשירה – סטארט בשנים: תשס"ח, תשס"ט, מבוססים על נתונים שנמסרו חתומים על ידי הנהלות בתי הספר המשתתפים.

כל הדוחות כמוצג לעיל, מופיעים באתר האינטרנט של יכולות, בדף "תוצאות".

[נתוני תכנית יכולות לבגרות ולמניעת נשירה – סטארט, תשס"ז](#) – אוניברסיטת בן גוריון

[דו"ח תוצאות תכנית יכולות סטארט לבגרות ולמניעת נשירה – תשס"ט](#) – באישור אוניברסיטת תל אביב

[דו"ח תוצאות תכנית יכולות סטארט לבגרות ולמניעת נשירה – תשע"א](#) – באישור אוניברסיטת תל אביב

[דו"ח תוצאות תכנית יכולות סטארט לבגרות ולמניעת נשירה – תשע"ב](#) – באישור אוניברסיטת תל אביב

ג. נתונים נוספים אודות תוצאות תכנית יכולות סטארט:

[תכנית סטארט בהשוואה לקבוצת ביקורת- אוניברסיטת בן גוריון, 2008](#)

[סקר השתתפות בהשכלה גבוהה בתשע"ד, בוגרי יכולות סטארט - אוניברסיטת תל אביב, 2014](#)

[סקר השתתפות בהשכלה גבוהה בתשע"ב ותשע"ג, בוגרי יכולות סטארט - אוניברסיטת תל אביב, 2012](#)

[דו"ח שיעורי גיוס לצה"ל- בוגרי תכנית יכולות סטארט תשע"א, 2013 - צה"ל ואוניברסיטת תל אביב](#)

[דו"ח שיעורי גיוס לצה"ל ולשירות לאומי- בוגרי יכולות סטארט תשס"ט - נתוני צה"ל, 2010](#)

[דו"ח שיעורי גיוס לצה"ל ולשירות לאומי של בוגרי יכולות סטארט תשס"ז, 2008](#)

[עמדות בוגרי יכולות סטארט כלפי התכנית- אוניברסיטת תל אביב, 2011](#)

ד. נתונים אודות תוצאות תכנית יכולות לבגרות – מקצוע חסם

דו"חות תוצאות תכנית יכולות לבגרות – מקצוע חסם לבגרות תשע"א, תשע"ב ותשע"ג, מבוססים על נתונים שנמסרו חתומים על ידי הנהלות בתי הספר המשתתפים,

נבדקו ואושרו על ידי אוניברסיטת תל אביב. דו"חות תוצאות תכנית יכולות לבגרות – מקצוע חסם לבגרות תשס"ו, תשס"ז, תשס"ח, תשס"ט, מבוססים על נתונים שנמסרו חתומים על ידי הנהלות בתי הספר המשתתפים. דו"ח תוצאות תכנית יכולות לבגרות – מקצוע חסם תשע"ד, בהליכי אישור אוניברסיטת תל אביב.

כל הדוחות המטוצגים לעיל, מופיעים באתר האינטרנט של יכולות בדף "תוצאות".

[דו"ח תכנית יכולות לבגרות – מקצוע חסם תשס"ו](#)

[דו"ח תכנית יכולות לבגרות – מקצוע חסם תשס"ז](#)

[דו"ח תכנית יכולות לבגרות – מקצוע חסם תשס"ח](#)

[דו"ח תכנית יכולות לבגרות – מקצוע חסם תשע"ד](#)

[דו"ח תכנית יכולות לבגרות – מקצוע חסם תשע"א](#) – באישור אוניברסיטת תל אביב

[דו"ח תכנית יכולות לבגרות – מקצוע חסם תשע"ב](#) – באישור אוניברסיטת תל אביב

[דו"ח תכנית יכולות לבגרות – מקצוע חסם תשע"ג](#) – באישור אוניברסיטת תל אביב

[דו"ח תכנית יכולות לבגרות – מקצוע חסם תשע"ג](#) – באישור אוניברסיטת תל אביב

החל מתשע"א, תכניות סטארט וחסם של יכולות פועלות בחסות אקדמית של ביה"ס לחינוך, אוניברסיטת תל אביב. כל נתוני תכנית יכולות לבגרות ולמניעת נשירה – סטארט בכל השנים התקבלו מהנהלות בתי הספר וחתומים ע"י הנהלות וכל התוצאות והיעיבודים מבוססים על נתונים אלה. בשנים תשס"ט, תשע"א, תשע"ב הנתונים והתוצאות נבדקו ואושרו על ידי אוניברסיטת תל אביב.

נתוני תכנית יכולות לבגרות – מקצוע חסם בכל השנים, התקבלו מהנהלות בתי"ס המשתתפים. נתונים, דוחות ותוצאות תכנית יכולות לבגרות – מקצוע חסם, תשע"ד עד תשע"ג, נבדקו ואושרו ע"י ביה"ס לחינוך – אוניברסיטת תל אביב



חלק א' - רקע

ישראל - זכאים לבגרות ופערים

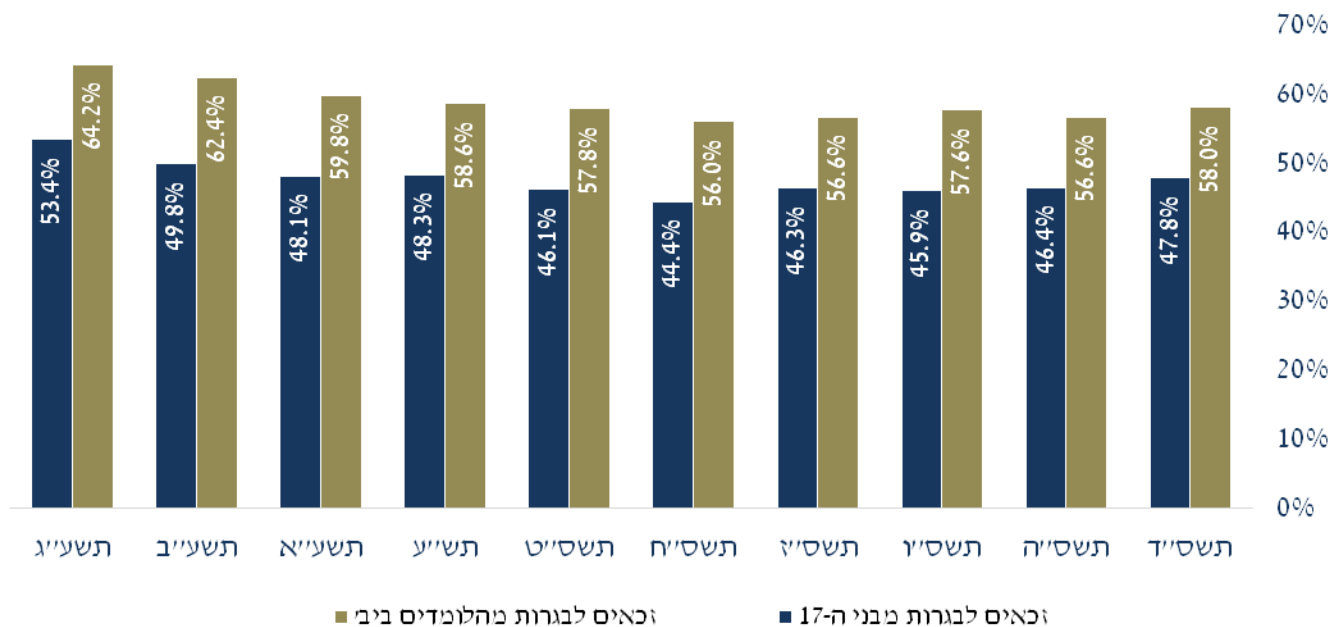
בין ישובים ממדרגי טיפוח שונים ובין מגזרים

מחזקים את הפריפריה ואת בית הספר הציבורי

ישראל - זכאים לבגרות

בעשור השנים תשס"ד – תשע"ג:
 •עליה של (רק) כ- 6% בזכאים לבגרות
 •ועדיין כמתצית מבני ה-17, לא רוכשים תעודת בגרות בסיום יב'

ישראל - זכאים לבגרות בישראל, מבני ה-17,
 ומהלומדים ביב', בעשור השנים, תשס"ד - תשע"ג

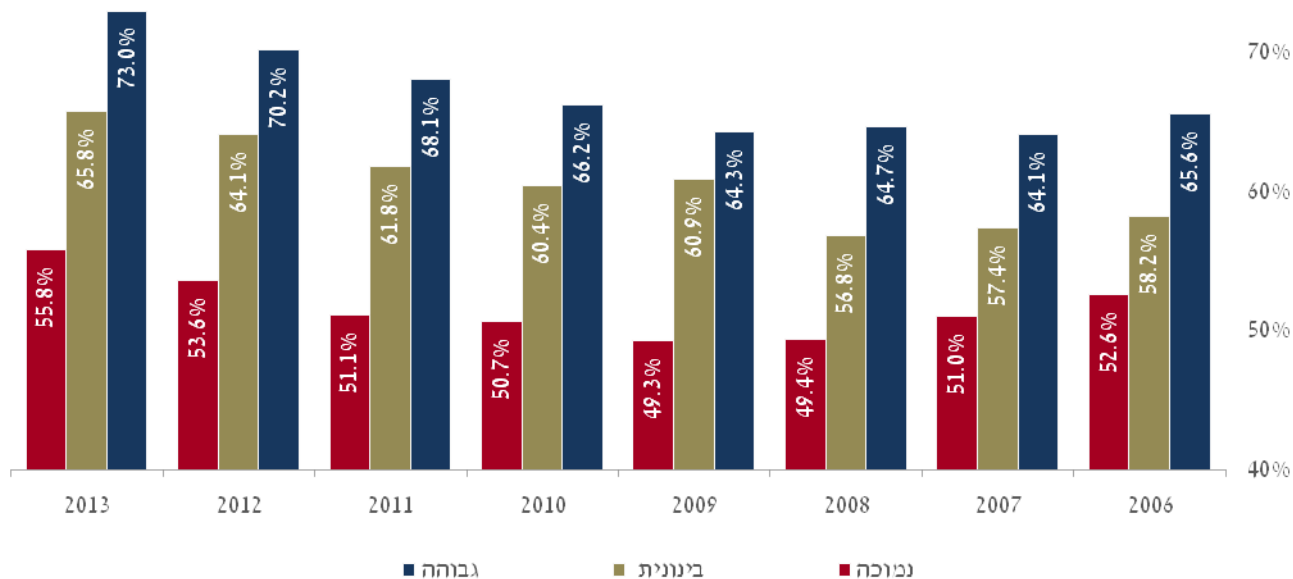


ישראל - זכאים לבגרות מתלמידי יב', על פי קבוצת מדרג הטיפוח של הרשות

ב-8 השנים האחרונות: בישראל עליה של 6.2% ל-64.2%, מ-58.0% בתשס"ו

- רשויות במדרג טיפוח גבוה – עליה של 7.4% ל-73.0% מ-65.6% בתשס"ו
- רשויות במדרג טיפוח בינוני – עליה של 7.6% ל-65.8% מ-58.2% בתשס"ו
- רשויות במדרג טיפוח נמוך – עליה של 3.2% ל-55.8% מ-52.6% בתשס"ו

ישראל - זכאים לבגרות ממסיימי יב', ברשויות מקבוצת מדרג הטיפוח השונות, ב-8 השנים האחרונות, תשס"ו-תשע"ג



ישראל - פערים בזכאים לבגרות מתלמידי יב', עפ"י קבוצת מדרג הטיפוח של הרשות

ב-8 השנים האחרונות בישראל: (אפקט המעלית)

עליה בפערים

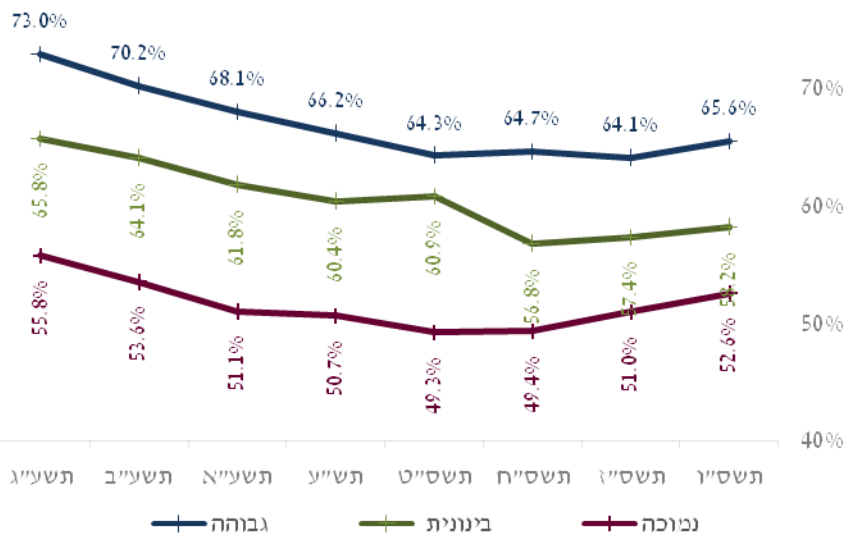
עליה בחפיפה בין רקע חברתי כלכלי להצלחה ברכישת תעודת בגרות

• הפער בין רשויות מהמדרג הגבוה לנמוך, עלה ב- 4.2%, ל- 17.2% בתשע"ג (13.0% בתשס"ו).

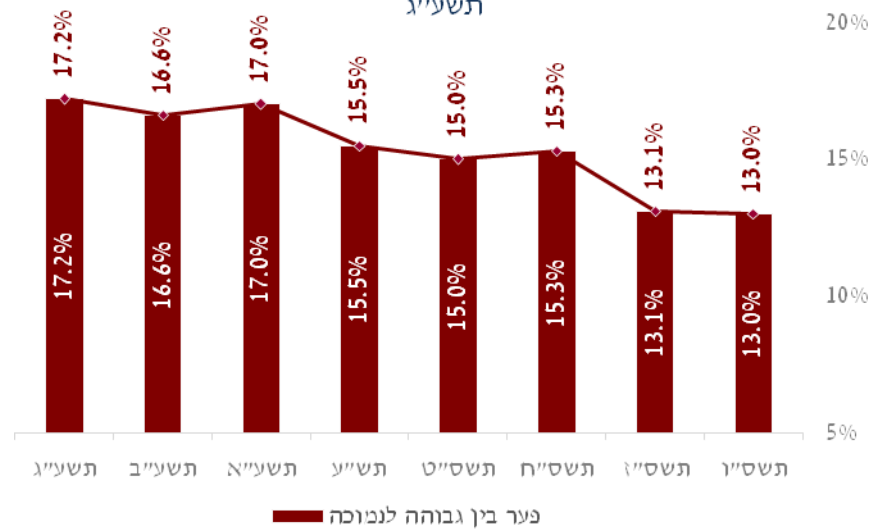
• הפער בין רשויות מהמדרג הבינוני לנמוך, עלה ב- 4.4% (וכמעט הוכפל), ל- 10.0% בתשע"ג (5.6% בתשס"ו)

• הפער בין רשויות מהמדרג הגבוה לבינוני, ירד ב- 0.2%, ל- 7.2% בתשע"ג (7.4% בתשס"ו)

ישראל - זכאים לבגרות ממסיימי יב', ברשויות על פי מדרג הטיפוח, תשס"ו-תשע"ג,

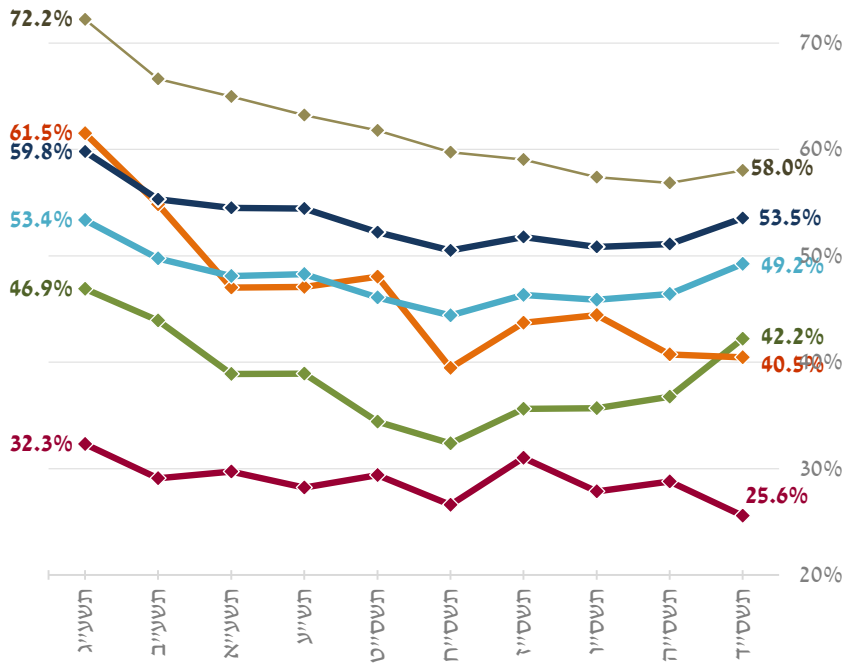


ישראל - הפער (הפרש) בזכאים לבגרות ממסיימי יב', בין רשויות מקבוצת מדרג טיפוח גבוהה לנמוכה, תשס"ו-תשע"ג

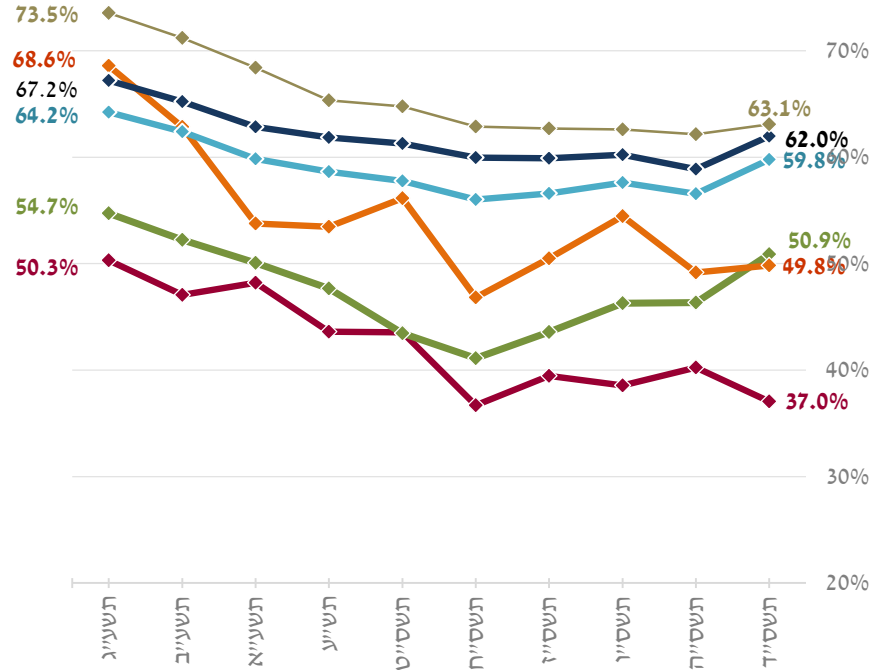


רקע
ישראל - זכאים לבגרות על פי מגזר בעשור השנים תשס"ד - תשע"ג

ישראל - זכאים לבגרות מבני ה-17, לפי מגזר



ישראל - זכאים לבגרות מתלמידי יב', לפי מגזר



ההפרש/העליה בזכאים מבני ה-17, תשס"ד - תשע"ג, לפי מגזר

מגזר	הפרש/עליה
ישראל	4.2%
1. דרוזי	21.0%
2. יהודי - ללא חרדים	14.2%
3. בדווי בנגב	6.7%
4. יהודי - כולל חרדים	6.3%
5. ערבי	4.7%

ההפרש/העליה בזכאים מתלמידי יב', תשס"ד - תשע"ג, לפי מגזר

מגזר	הפרש/עליה
ישראל	4.4%
1. דרוזי	18.8%
2. בדווי בנגב	13.3%
3. יהודי-ללא חרדים	10.4%
4. יהודי-כולל חרדים	5.2%
5. ערבי	3.8%

חלק ב'
יכולות ברמה המגזרית
המגזר הבדווי בנגב

יכולות ברמה המגזרית המגזר הבדווי בנגב

המגזר הבדווי בנגב ב- 7 השנים האחרונות מתשס"ו לתשע"ג

הכפלה של מספר הזכאים - עליה של יותר מ- 100% במספר הזכאים לבגרות
מ-808 זכאים, ל-1,629.

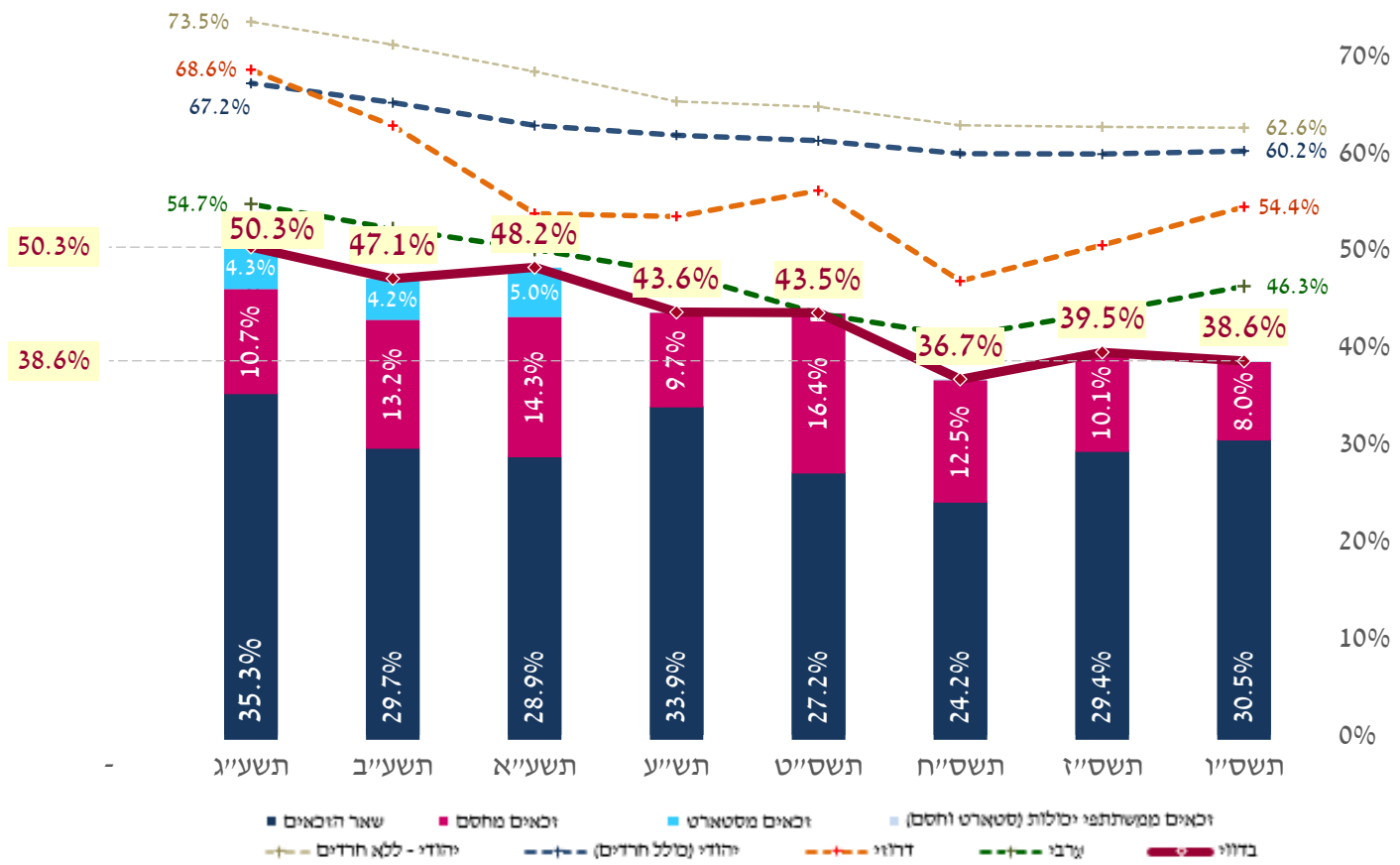
עליה של 11.7% בזכאים לבגרות ממסיימי יב', מ-38.6%, ל- 50.3%
(במגזר היהודי (כולל חרדים) 7.0% עליה).

בתשע"ג, הצטמצם הפער בזכאים לבגרות ממסיימי יב' בין המגזר הבדווי ליהודי (כולל חרדים),
ל- 16.9%,
מ- 21.6%, בתשס"ו.

יכולות ברמה המגזרית המגזר הבדווי בנגב

**זכאים לבגרות מתלמידי יב' במגזר הבדווי בנגב, ובשאר המגזרים
וזכאים לבגרות ממשותפי יכולות תכניות יכולות במגזר הבדווי בנגב**

הפרש/העליה בזכאים לבגרות מתלמידי יב', תשס"ו – תשע"ג, לפי מגזר	
מגזר	הפרש/עליה
ישראל	6.6%
1. דרוזי	14.2%
2. בדווי בנגב	11.7%
3. יהודי-ללא חרדים	10.9%
4. ערבי	8.4%
5. יהודי-כולל חרדים	7.0%



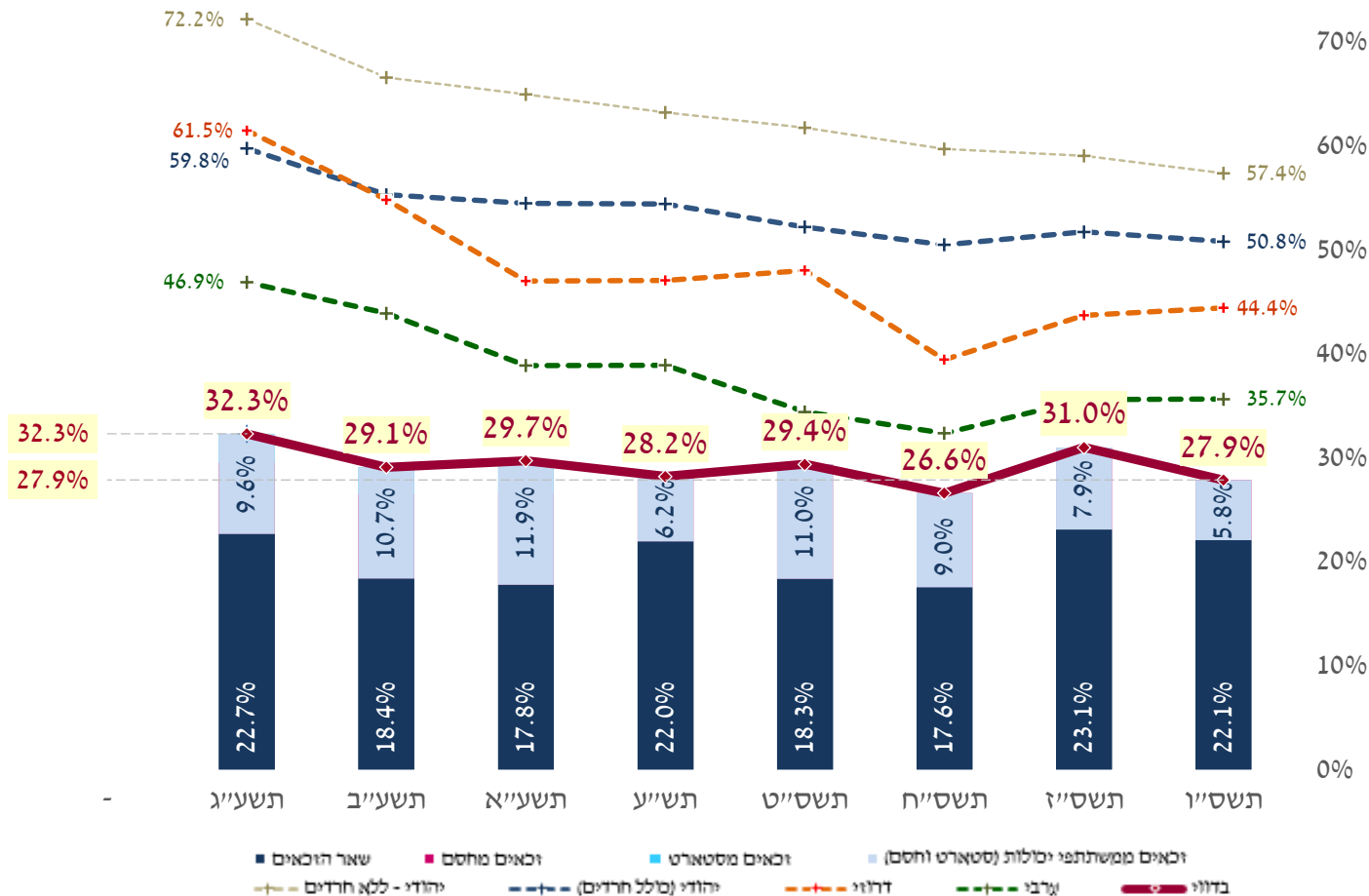
הערה – נא עיין בהבהרה בשקף מס' 10, המתייחסת לזכאים לבגרות ממשותפי יכולות תכנית יכולות לבגרות – מקצוע חסם

יכולות ברמה המגזרית המגזר הבדווי בנגב

זכאים לבגרות מבני ה-17, במגזר הבדווי בנגב, ובשאר המגזרים
וזכאים לבגרות ממשותפי תכניות יכולות במגזר הבדווי בנגב

**הפרש/העליה בזכאים לבגרות
מבני ה-17,
תשס"ו – תשע"ג, לפי מגזר**

מגזר	הפרש/עליה
ישראל	7.5%
1. דרוזי	17.1%
2. יהודי-ללא חרדים	14.8%
3. ערבי	11.2%
4. יהודי-כולל חרדים	9.0%
5. בדווי בנגב	4.4%



הערה – נא עיין בהבהרה בשקף מס' 10, המתייחסת לזכאים לבגרות ממשותפי תכנית יכולות לבגרות – מקצוע חסם

החל מתש"ע, תכנית סטארט וחסם של יכולות פועלות בחסות אקדמית של ביה"ס לחינוך, אוניברסיטת תל אביב. כל נתוני תכנית יכולות לבגרות ולמניעת נשירה – סטארט בכל השנים התקבלו מהנהלות בתי הספר וחתומים ע"י ההנהלות וכל התוצאות והעיבודים מבוססים על נתונים אלה. בשנים תשס"ט, תשע"א, תשע"ב הנתונים והתוצאות נבדקו ואושרו על ידי אוניברסיטת תל אביב. נתוני תכנית יכולות לבגרות – מקצוע חסם בכל השנים, התקבלו מהנהלות בתי"ס המשתתפים. נתונים, דוחות ותוצאות תכנית יכולות לבגרות – מקצוע חסם, תש"ע עד תשע"ג, נבדקו ואושרו ע"י ביה"ס לחינוך – אוניברסיטת תל אביב.

יכולות ברמה המגזרית המגזר הבדווי בנגב

זכאים לבגרות ממשלתפי יכולות, מכלל הזכאים לבגרות במגזר הבדווי בנגב

בתשע"ג,

1,629 זכאים לבגרות במגזר הבדווי בנגב.

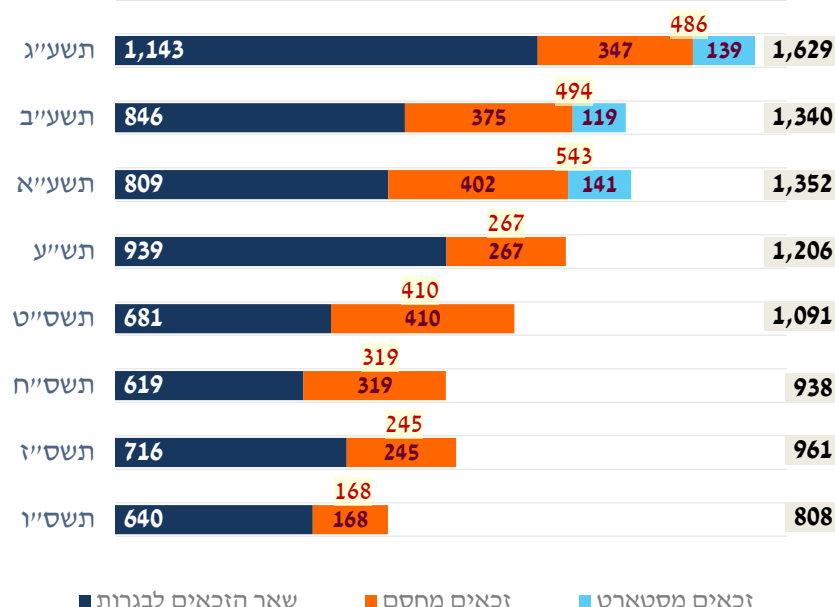
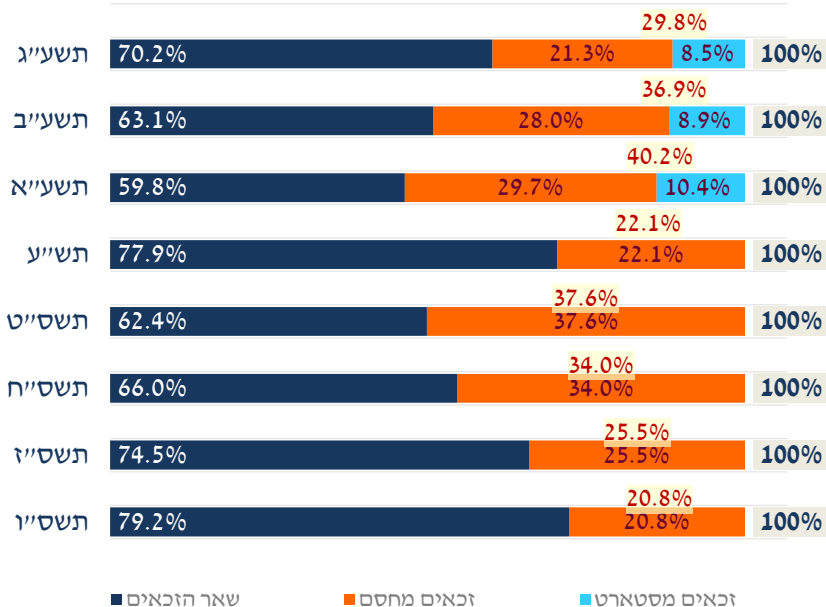
29.8% (486) מכלל הזכאים לבגרות במגזר הבדווי בנגב (1,629), הינם ממשתפי יכולות סטארט וחסם.

סטארט - 8.5% (139 זכאים לבגרות) מכלל הזכאים לבגרות במגזר (1,629), הינם ממשתתפי יכולות סטארט

חסם - 21.3% (347 זכאים לבגרות) מכלל הזכאים לבגרות במגזר (1,629), הינם ממשתתפי יכולות חסם

המגזר הבדווי בנגב – כלל הזכאים לבגרות, זכאים מיכולות חסם ומסטארט מכלל הזכאים, ושאר הזכאים מכלל הזכאים

המגזר הבדווי בנגב - זכאים לבגרות, זכאים מהמשתתפים בתכניות יכולות חסם, סטארט, ושאר הזכאים



הערה – נא עיין בהבהרה בשקף מס' 10, המתייחסת לזכאים לבגרות ממשתתפי יכולות לבגרות – מקצוע חסם

נספחים

מחזקים את הפריפריה ואת בית הספר הציבורי



מודל המיון הבית-ספרי
 מבנה ביה"ס, התרחבות הפערים הלימודיים/חברתיים, הנשירה הגלויה והסמויה
 ורפדוקטיביות המבנה החברתי

